

Kaasusuodatin

FI Käyttöohje
Säilytä autossa

Sivu 02

Sisällysluettelo

Käytetyt symbolit	2
Turvallisuusohjeita	2
Käyttötarkoitus	3

Käyttöohje

Suodatintyynyn vaihtaminen	4
Kaasusuodattimen avaaminen	5
Suodatintyynyn vaihtaminen	5
Kaasusuodattimen sulkeminen	6
Yhden pullon käyttö	7
Jätehuolto	7
Tekniset tiedot	8

Käytetyt symbolit



Asennuksen ja korjauksen saa suorittaa ainoastaan alan ammattilainen.



Symboli viittaa mahdollisiin vaaroihin.



Tietoja ja vihjeitä sisältävä ohje.

Turvallisuusohjeita



Kaasusuodattimet on asennettava ja niitä on käytettävä asennus- ja käyttöohjeiden mukaisesti. Jos näin ei tehdä, seurauksena voi olla tulipalo, räjähdys tai humahdus.



Laitetta ei saa ottaa käyttöön, jos siinä on epätiiviyttä, puutteita tai mitä tahansa vaurioita. Viallisia kaasusuodattimia ei saa käyttää.



Käytä ainoastaan alkuperäisiä Truma-varaosia ja -lisäosia.



Räjähdysvaara! Pullojen ja suodatintyynyjen vaihtamisen yhteydessä voi purkautua jäämäkaasuja. Tulenteko, tupakointi ja avotuli kielletty! Kipinöiden muodostumista on ehdottomasti vältettävä!



Varo suodatinkuppia käsitellessäsi, ettei suodatinkotelon tiiviste (O-rengas) ja suodatinkupin yläreunassa oleva tiivistepinta liikaannu tai vahingoitu. Liasta tai vaurioista voi aiheutua epätiiviyttä. Ota tällaisessa tapauksessa yhteyttä ammattikorjaamoon (Truma-huoltokumppani).



Kun käsittelet kaasusuodatinta ja suodatintyynyä, varmista, että et joudu kosketuksiin niistä erittyvien aineiden kanssa etkä läikytä niitä. Jos aineita joutuu iholle, pese kostuneet kehon osat välittömästi lämpimällä vedellä ja saippualla. Jos aineita niellään, on hakeuduttava välittömästi lääkäriin.

Käyttötarkoitus

Valmistusprosessin yhteydessä ja myös logistiikkaketjun aikana nestekaasuun pääsee esim. höyrystymisvaiheessa erittyneitä olefiineja, parafiineja ja muita hiilivety-yhdisteitä. Kaasupullosta nämä öljypitoiset hiukkaset kulkeutuvat kaasuvirran mukana eteenpäin aerosoleina (nestemäisinä pisaroina, mikrometrin kokoluokkaa) ja kerrostuvat kaasuputkistoon ja siellä oleviin kaasunpaineen säätimiin tai venttiileihin.

Nestekaasuun höyrystymisvaiheen aikana erittyvien jään- nösainesten osuus riippuu useammasta tekijästä. Näitä ovat esimerkiksi otetun kaasun määrä, paine ja lämpötila ottamisen aikana, käytetty kaasupullo ja täyttöryityksen standardit.

Truma-kaasusuodatin on tarkoitettu ainoastaan aerosolien, eli kaasuvirrassa olevien pienten nestemäisten pisaroiden suodattamiseen, ja se suodattaa tehokkaan suodatinelementtinsä ansiosta jopa 99,9 % öljypitoisista hiukkasista. Sitä ei ole tarkoitettu täysin kaasumaisten tai täysin neste- mäisten jäämäaineiden suodattamiseen.



Takuu ei kata tapauksia, joissa nestekaasun sisältämät öljypitoiset tai muut aineet ovat syynä kaasunpaineen säätimien, venttiilien tai muiden nestekaasujärjestelmään kuuluvien osien vaurioihin.

Määräystenmukainen käyttö

Kaasusuodatin on tarkoitettu ainoastaan asennettavaksi ja käytettäväksi ajoneuvoluokan O "matkailuvaunuissa" (asuntovaunut) ja luokan M1 "matkailuautoissa" (asuntoautot), kun kaasulaitteisto on asennettu standardin EN 1949 mukaisesti. Kansalliset ohjesäännöt ja määräykset kaasuasennusten käytöstä ja tarkastamisesta (esim. Saksassa DVGW-työohjelehti G 607) tulee huomioida.

Laitteen kaupallisessa käytössä toiminnanharjoittajan on varmistettava, että kyseisessä kohdemaassa voimassa olevia erityisiä lakeja ja vakuutusmääräyksiä noudatetaan (Saksassa esim. DGUV-määräykset).

Muu kuin määräystenmukainen käyttö

Kaikki käyttötavat, joita ei ole mainittu määräystenmukaista käyttöä käsittelevässä osiossa, ovat kiellettyjä. Tämä koskee esim. laitteen asennusta ja käyttöä seuraavissa:

- linja-autot (ajoneuvoluokka M2 ja M3),
- hyötyajoneuvot (ajoneuvoluokka N),
- veneet ja muut vesiajoneuvot,
- metsästys-/metsämajat, mökit tai etuteltat.

Laitteen asentaminen perävaunuihin ja ajoneuvoihin, joissa kuljetetaan vaarallisia aineita, on kielletty.

Käyttöohje

Suodatintyydyn vaihtaminen

i Suodatintyydyn on vaihdettava jokaisen pullon vaihdon yhteydessä. Käytä vain alkuperäisiä Truma-suodatintyydyjä (tuotenro 50681-01).

i Varo lyömästä suodatinta kaasupullolla pulloa vaihtaessasi, koska suodatin saattaa muutoin vaurioitua.

! Kun kaasusuodatinta käsitellään (suodatintyydyn vaihto), kaasusuodattimen on osoitettava aina alaspäin. Jos kaasusuodatinta käännetään säädinliitännästä, seurauksena voi olla ruuviliitosten epätiiviyttä. Tarkasta ruuvausavun (joka sisältyy Truma kaasunpaineen säätimen toimitukseen) avulla, että kaasusuodattimen hattumutterit ovat tiukasti paikoillaan.

Valmistelu

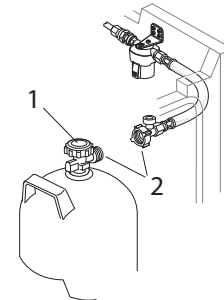


Kaasua jäljellä: tupakointi kielletty, avotuli kielletty!



Kaasusuodattimen saa avata ainoastaan sen ollessa paineeton.

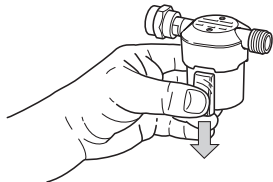
1. Sulje kaasusuodatin (kierrä pulloventtiili kiinni).
2. Kierrä korkeapaineletku irti kaasupullosta. Näin letkusta ja kaasusuodattimesta tulee paineettomia.



Kuva 1

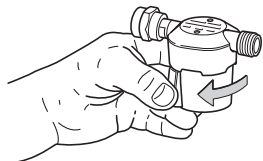
Kaasusuodattimen avaaminen

Paina pikalukitus alas ja pidä painettuna.



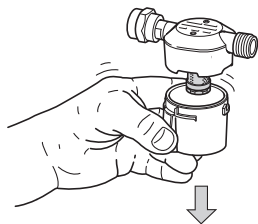
Kuva 2

Käännä suodatinkuppi vasemmalle.



Kuva 3

Poista suodatinkuppi alakautta.



Kuva 4

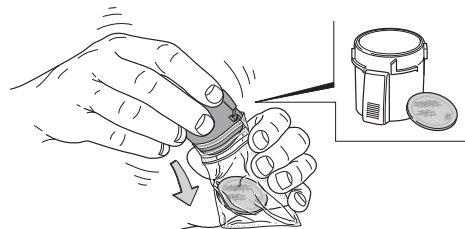
Suodatintyyryn vaihtaminen

Ota uusi suodatintyyry muovipussista.
Laita tyhjä muovipussi suodatinkupin päälle.



Kuva 5

Käännä suodatinkuppi ja muovipussi, ja ravistele suodatintyyry suodatinkupista muovipussiin.



Kuva 6

Sulje muovipussin vetoketju ja hävitä pussi määräystenmukaisella tavalla. Katso luku Jätehuolto.

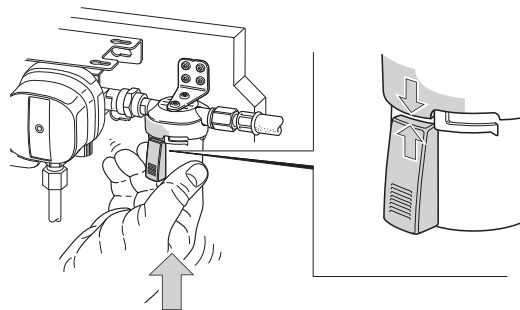
Aseta uusi suodatintyyny sillä tavoin suodatinkuppiin, että suodatintyyny on tasaisesti suodatinkupin pohjaa vasten.



Kuva 7

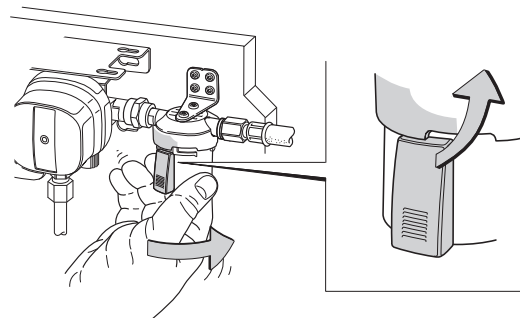
Kaasusuodattimen sulkeminen

Aseta suodatinkuppi alakautta suodatinkotelo vasten. Pikalukitus on tällöin vastapäätä suodatinkotelon nokkaa (katso nuolet kuvassa 8).



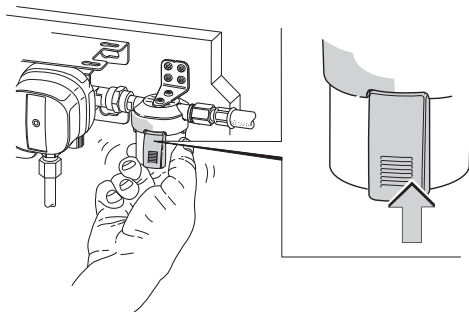
Kuva 8

Paina suodatinkuppia ylöspäin, ja käännä sitten oikealle.



Kuva 9

Pikalukitus napsahtaa paikalleen suodatinkoteloon.



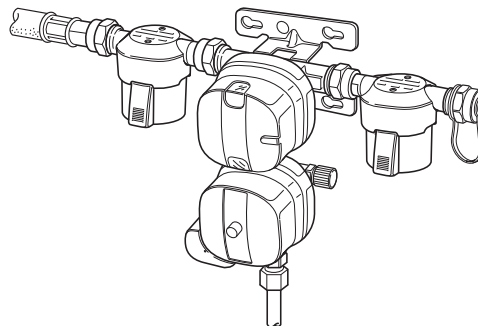
Kuva 10

Kaasusuodattimeen liittyviä huomautuksia

Suodatinkoteloon on kiinnitetty suodatinelementti. Sitä ei tarvitse vaihtaa. Jos suodatinelementti on vaurioitunut, uuden voi tilata varaosana (tuotenro 50020-00576). Käytä ainoastaan alkuperäisiä Truma-varaosia.

Yhden pullon käyttö

Käytettäessä vain yhtä pulloa on vapaa tulokohta suljettava toimitukseen sisältyvällä sulkutulpalla.



Kuva 11

Jätehuolto



Käytetyt suodatintynnyt sekä puhdistukseen käytetty paperi on hävitettävä voimassa olevia jätehuoltomääräyksiä noudattaen. Maakohtaisesti päteviä määräyksiä ja lakeja on noudatettava. Lisätietoja jätehuollosta saa paikallisesta ympäristötoimistosta. Muissa maissa tulee noudattaa asianomaisia voimassaolevia määräyksiä.

Tekniset tiedot

Kaasulaji

Nestekaasu (propaani/butaani)

Käyttöpaine

0,3–16 bar

Maksimaalinen läpivirtaus

Mg = 1,5 kg/h

Lämpötila-alue

-20 °C – +50 °C

Suodatin - tuloliitântä

M20 x 1,5 ulkokierre (G.13)

Suodatin - poistoliitântä

M20 x 1,5 hattumutteri (H.20)

Suositetut kiristystiukkuudet

4–5 Nm hattumutterille M20 x 1,5

Paino

n. 370 g

CE 0085



Oikeus teknisiin muutoksiin pidätetään.

FI Häiriötapauksissa ota yhteyttä Truma-huoltopalveluun tai johonkin valtuutetuista huoltokumppaneistamme osoitteessa www.truma.com.

Laitetyyppi ja sarjanumero (merkitty tyyppikilpeen) on hyvä pitää esillä asian käsittelyn nopeuttamiseksi.

Filterpad

Truma Gerätetechnik GmbH & Co. KG
Wernher-von-Braun-Straße 12
85640 Putzbrunn
Deutschland

Service

Telefon +49 (0)89 4617-2020
Telefax +49 (0)89 4617-2159

service@truma.com
www.truma.com